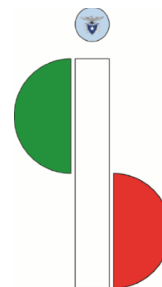


**Sentiero Italia, 7000 km - il più lungo del mondo**

## **Escursione “Sentiero Italia”**

**1° GIORNO SABATO 14 SETTEMBRE 2019**

**TAPPA B07 (Veneto)**



**DA: Rif. Rinfreddo 1887m**

**A: Agr. Malga Dignas (1686m) - Agr. Malga Prà Marino (1290m)**

**Ritrovo:** Padola piazza ore 7.00

**Lunghezza:** 21 km

**Ore di cammino:** 7 circa

**Dislivello:** in salita 1300 m

**Difficoltà:** E

**Segnaletica:** segnavia bianco-rosso e tabelle segnaletiche. N. 149,173,148,146,161,165,142(167),142a.



**Itinerario:** raggiungiamo in auto la malga di Coltrondo (1880m). Da qui partiamo a piedi fino al vicino Rifugio Rinfreddo (1887m) POSTO TAPPA, dove si aggrega il gruppo che ha pernottato (ore 8.00 circa).

Dal Rifugio Rinfreddo si risale la carrareccia ex militare, segn. CAI 149, poi 173 e 148, raggiungiamo il punto più alto della tappa, la Sella del Col Quaternà (2379m), qui splendida visione della cresta di confine. Possibile variante: salita al Col Quaternà (2503m) ove il 13 luglio 1987 è salito Papa Giovanni Paolo I. Questa prima parte dell'itinerario si distingue per le particolari caratteristiche geologiche, si possono osservare arenarie e siltiti, con le filladi di colore grigio scuro; sul Quaternà troviamo le andesiti, rocce derivanti dalla lava vulcanica solidificata, di colore grigio verdastro con grossi cristalli scuri.



SALITA AL COL QUATERNÀ'

Dalla sella del Col Quaternà in breve si scende al Passo Silvella (2329m), ci immettiamo nella carrareccia che scende, segn. CAI 146, seguendo con l'occhio le imponenti rocce del Monte Cavallino, fino alla malga Silvella (1827m). Per stradina boschiva in quota, segn. CAI 161, arriviamo a malga Pian Formaggio (1802m). Da Pian Formaggio proseguiamo lungo il sentiero segn.161 fino ad incrociare la strada ex militare che conduce al Passo di Cima Vallona, dopo una breve discesa siamo alla volta di malga Melin (1673m) che resta a 5 minuti appena a valle dell'itinerario Sentiero Italia. Queste malghe o casere non offrono alcun servizio certo (le gestioni cambiano da una stagione all'altra ed occorre informarsi prima di partire) però spesso i pastori consentono volentieri di potervi sostare in caso di maltempo.



LE ROCCE DEL M.CAVALLINO

Si riprende il cammino risalendo in direzione del Passo Palombino (2035m) segn. CAI 165, [al cospetto del Longerin e dei suoi Torrioni, con prima ampia vista sulla Val Visdende](#). Dal Passo Palombino percorriamo il primo tratto della cresta del Palombino, segn.142, fino ad immetterci nel tratto di sentiero segn.142a, appositamente riattato per mantenere in quota il Sentiero Italia, con una breve traversata fino alla sommità della costa della Spina. Proseguiamo lungo il [sentiero "delle farfalle" che attraversa in direzione nord la conca prativa del piccolo Palombino](#), fino ad incrociare il sentiero che conduce al M.Palombino (traversata Carnica). Da qui scendiamo fino alla strada delle malghe, segn.170, ed in breve arriviamo alla Malga Dignas (1686m) Agriturismo POSTO TAPPA.



VERSO IL P.SO PALOMBINO

**Punti di appoggio:** Hotel Passo Monte Croce 1636 m (tel.0474.710328); **Rifugio Rinfreddo** 1887m. **POSTO TAPPA** 20 p.l. (tel.3281141655); (informarsi per c.ra Silvella e c.ra Melin); **Agr. Malga Dignas** 1686 m. **POSTO TAPPA** 13 p.l. (tel. 333.9396950); **Agr. Malga Prà Marino** 1290 m. **POSTO TAPPA** 15 p.l. (tel. 0435.460502). Rifugi/Agr. aperti da giugno a settembre, per info contattarli direttamente.

**Posto tappa:** chi giunge dalla tappa precedente può pernottare al **Rifugio Rinfreddo** (ca. 1 ora dal P.so M.Croce) oppure al Passo M.Croce Comelico; punto d'arrivo tappa è l'**Agr.Malga Dignas** o in alternativa si può scendere all'**Agr.Malga Prà Marino**. Altri possibili appoggi lungo il percorso: malga Silvella, malga Pian Formaggio; malga Melin; (questi punti non sono gestiti per il pubblico, informarsi sempre prima di partire).

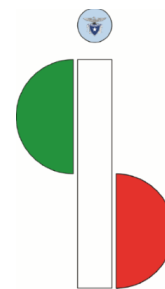
**Organizzazione:** Sezione CAI Val Comelico



# Escursione “Sentiero Italia”

2° GIORNO DOMENICA 15 SETTEMBRE 2019

TAPPA B08 (Veneto)



DA: Agr. Malga Dignas (1686m) - bivio Ciadon

A: Costa d'Antola (1332m) - La tappa completa sarebbe fino al Rif. Calvi (2164m)

Ritrovo: Bivio Ciadon ore 7.30

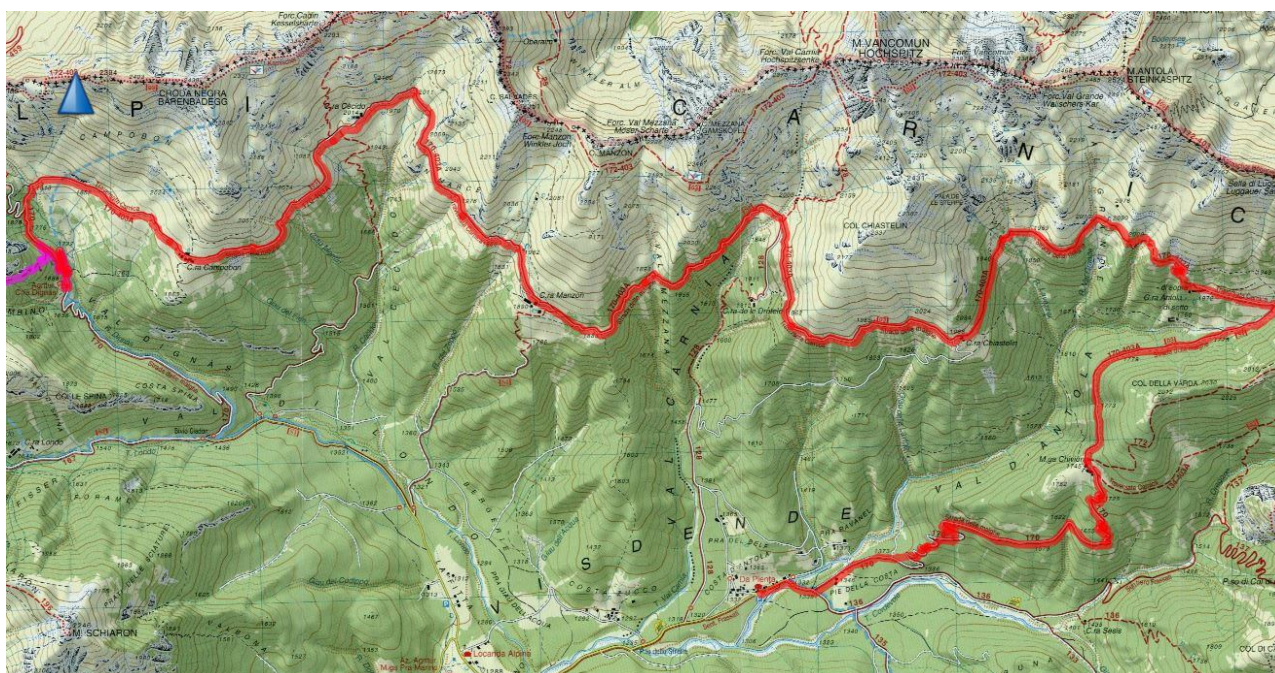
Lunghezza: 22 km

Ore di cammino: 6 circa

Dislivello: in salita 950 m.

Difficoltà: E

Segnaletica: segnavia bianco-rosso e tabelle segnaletiche. N. 170 (134, 137, 132).



**Itinerario:** ritrovo a bivio Ciadon (1450m), lungo la strada delle malghe, segn.170, si raggiunge l'agriturismo Malga Dignas POSTO TAPPA, da dove si parte a piedi (ore 8.15 circa). Percorriamo la strada delle malghe fino al bivio per Forc.Dignas, proseguendo a destra fino a raggiungere malga Campobon (1940m). Da qui la strada percorre in quota tutto il versante sud della cresta di confine tra la Val Visdende e l'Ost Tirolo Austriaco. Si attraversano le casere Cècido (2014m), Manzon (1890m), Chiastelin (1968m), da cui su buon sentiero si scende fino a malga Antola (1872m). Proprio dalla zona di “col Ciastlin” verrà lanciato un messaggio di pace e amicizia dal Sentiero Italia. Tutto il percorso è facile e panoramico sull'intera Val Visdende in vista dell'imponente mole del Monte Peralba (2694m). Da malga Antola proseguiamo lungo la strada delle malghe che porta a malga Chivion (1745m). Da malga Chivion scendiamo lungo la strada boschiva fino a Costa d'Antola, ci si potrà così rendere conto della distruzione del bosco in una delle zone più colpite dall'uragano “Vaia” lo scorso 29 ottobre, della modifica del paesaggio nella incantevole drammaticità, e dei lavori di recupero ed esbosco degli alberi schiantati a terra.



LA VALLE DEL RIO OREGONE

(La tappa del Sentiero Italia da malga Chivion risale la suggestiva e selvaggia valle dell'Oregone fino al passo omonimo (2280m), segn.134, da cui si scende fino al Rifugio Calvi (2164m) POSTO TAPPA.

A Costa d'Antola, concludiamo l'escursione con un momento conviviale e di festa. [Questa tappa è anche "solidale"](#), infatti vi partecipano alcuni rappresentanti di associazioni che hanno contribuito al ripristino dei sentieri. Percorrendola si possono osservare vari tratti del bosco distrutto, particolarmente nel tratto finale tra malga Chivion e Costa d'Antola, il fu incantevole "bosco di Sesis".



IL PERALBA DA VAL VISDENDE

**Punti di appoggio:** **Agr. Malga Dignas** 1686m POSTO TAPPA 15 p.l. (tel. 333.9396950); **Agr. Malga Prà Marino** 1300m POSTO TAPPA 15 p.l. (tel. 0435.460502). **Rifugio Calvi** 2164m POSTO TAPPA (tel. 0435.469232) aperti da giugno a settembre, per info contattarli direttamente.

**Posto tappa:** chi giunge dalla tappa precedente può pernottare all'**agriturismo Malga Dignas** oppure all'**agriturismo Malga Prà Marino**.

**Organizzazione:** Sezione CAI Val Comelico

